

A B C D E F G H I J K L M N O P Q R S T U V W X Y Z



كلية العلوم  
القسم : الرياضيات  
السنة : الاولى

اسئلة و اجابته

مدخل الى الحاسب

A 2 Z LIBRARY

مكتبة A to Z : Facebook Group

كلية العلوم ( فيزياء ، كيمياء ، رياضيات ، علم الحياة )

يمكنكم طلب المحاضرات برسالة نصية ( SMS ) أو عبر ( What's app ) على الرقم 0931497960

A B C D E F G H I J K L M N O P Q R S T U V W X Y Z

جامعة طرطوس  
كلية العلوم  
قسم الرياضيات  
مقرر مدخل إلى الحاسب  
امتحانات الفصل الدراسي الثاني لعام /2023-2024/  
الدرجة : 70  
الاسم :  
السنة : الأولى

السؤال الأول :  
( 10 درجات )

عرف أدوات الدخّل في الحاسب مع ذكر ثلاث من هذه الأدوات

السؤال الثاني :  
( 15 درجات )

عرف ما يلي : البيانات - المعلومات - عملية المعالجة .

السؤال الثالث :  
( 25 درجة )

أوجد ما يلي مع شرح طريقة الحل :

1)-  $(298)_{10} = ( \quad )_{16}$

2)-  $(110101)_2 = ( \quad )_{10}$

3)-  $(743)_8 = ( \quad )_2$

4)-  $1110$

$\times 101$

5)-  $10111$

$- 1110$

السؤال الرابع :  
( 20 درجة )

اكتب خوارزمية بطريقة المخطط التدفقي لحساب محيط ومساحة دائرة نصف قطرها 2.

الجواب الأول : ( 10 درجات) 4 درجات لتعريف أدوات الدخل ولذكر كل أداة صحيحة درجتان

من أهم أدوات الدخل : لوحة المفاتيح – الفأرة – المسح الضوئي – الميكرفون ... ( يجب ذكر ثلاث منها)

أدوات الدخل : هي كل أداة يتم عن طريقها إدخال البيانات إلى الحاسب

الجواب الثاني : (15 درجة) 5 درجات لكل تعريف

البيانات : هي كل ما يتم إدخاله إلى الحاسب عن طريق أجهزة الإدخال كالأوامر والاختيارات والرموز والحروف والأرقام .. وتشكل المادة الخام للمعلومات .

المعلومات : هي البيانات التي تمت معالجتها .

المعالجة : هي تحويل البيانات إلى معلومات .

الجواب الثالث : ( 25 درجة) 5 درجات لكل تمرين

1)-  $(299)_{10} = (12a)_{16}$

299      a

18      2

1      1

2)-  $110101 = 1 \cdot 2^0 + 0 \cdot 2^1 + 1 \cdot 2^2 + 0 \cdot 2^3 + 1 \cdot 2^4 + 1 \cdot 2^5 = 1 + 0 + 4 + 0 + 16 + 32 = 53$

3)-  $(743)_8 = (111 \ 100 \ 011)_2$       نستبدل كل عدد في النظام الثماني بما يقابله في النظام الثنائي

4)-      1110

\*    101

1110

0000

1110

1000110

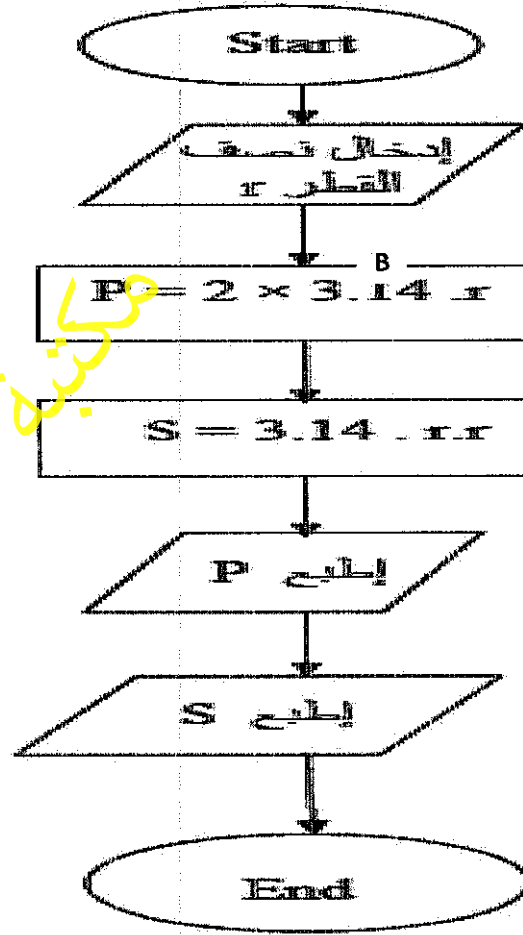
5)-      10111

-    1110

1001

الجواب الرابع : ( 20 درجة)

4 درجات لكل خطوة



انتهى السلم

مدرسو المقرر : د. نبيل علي

القائمة بالأعمال : سوسن خضر

الاسم :	مقرر مدخل إلى الحاسب	جامعة طرطوس
الدرجة : 70	امتحانات الفصل الدراسي الأول لعام /2023-2024/	كلية العلوم
	السنة : الأولى	قسم الرياضيات

( 10 درجات )

السؤال الأول :

عرف الحاسب ، وعدد ثلاث من أدوات الدخل وثلاث من أدوات الخرج فيه .

( 15 درجات )

السؤال الثاني :

عرف ما يلي : اللوحة الأم — أجهزة التشبيك — عملية التخزين .

( 25 درجة )

السؤال الثالث :

أوجد ما يلي مع شرح طريقة الحل :

1)-  $(299)_{10} = ( \quad )_{16}$

2)-  $(100111)_2 = ( \quad )_{10}$

3)-  $(576)_8 = ( \quad )_2$

4)-  $110$

$* \underline{111}$

5)-  $10110$

$- \underline{1111}$

( 20 درجة )

السؤال الرابع :

اكتب خوارزمية بطريقة المخطط التدفقي لإيجاد القاسم المشترك الأكبر لعددتين صحيحين

**الجواب الأول : ( 10 درجات ) 4 درجات للتعريف ودرجة لكل تعداد**

الحاسب : هو جهاز إلكتروني يستقبل البيانات data ومن ثم يعالجها ويحولها إلى معلومات information بهدف تخزينها أو إظهارها للمستخدم كما يتبادل المعلومات مع الحاسبات الأخرى من خلال ما يسمى الشبكات.

من أدوات الدخل : لوحة المفاتيح – الفأرة – الماسح الضوئي – الميكرفون ...

من أدوات الخرج : الشاشة – الطابعة – مكبر الصوت – السماعات – الراسمة الهندسية ..

**الجواب الثاني : (15 درجة) 5 درجات لكل تعريف**

اللوحة الأم : عبارة عن لوحة إلكترونية مطبوعة تحتوي على مقابس لتوصيل جميع أجزاء الحاسب باللوحة كالمعالج وكروت الذاكرة وشرائح التحكم وباقي المكونات..

أجهزة التشبيك : هي الأدوات التي تمكن المستخدم من تبادل المعلومات والبيانات مع الآخرين والاستفادة من الموارد المتاحة كالطابعات والفاكسات وغيرها ومن أهم أدوات التشبيك بطاقة الشبكة والمودم ..

عملية التخزين : هو عملية حفظ المعلومات والبيانات في الحاسب لاستعمالها عند الحاجة لها .

**الجواب الثالث : ( 25 درجة) 5 درجات لكل تمرين**

1)-  $(299)_{10} = (12b)_{16}$

299      b

18      2

1      1

2)-  $100111 = 1 \cdot 2^0 + 1 \cdot 2^1 + 1 \cdot 2^2 + 0 \cdot 2^3 + 0 \cdot 2^4 + 1 \cdot 2^5 = 1 + 2 + 4 + 0 + 0 + 32 = 39$

3)-  $(576)_8 = (101\ 111\ 110)_2$       نستبدل كل عدد في النظام الثماني بما يقابله في النظام الثنائي

4)-      110

\* 111

110

110

110

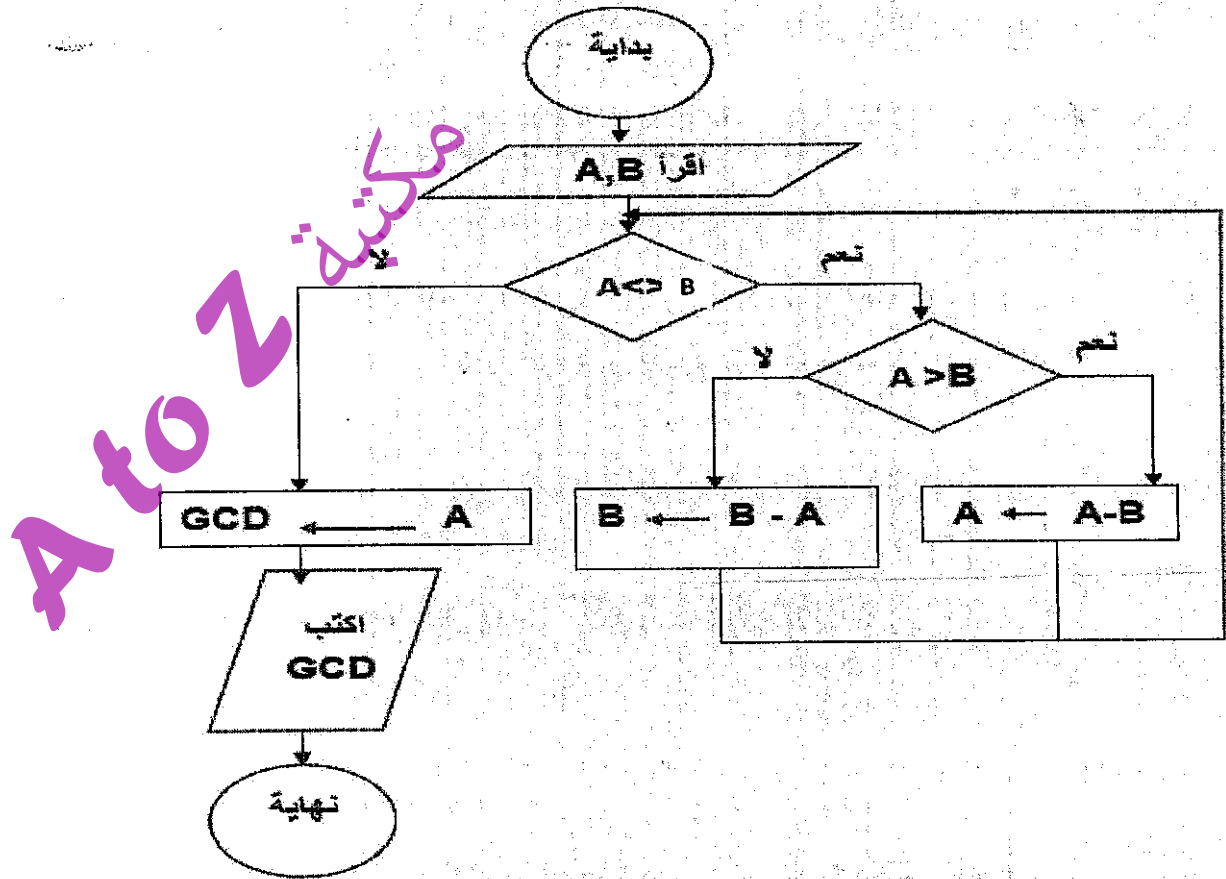
101010

5)- 10110

- 1110

0111

الجواب الرابع : ( 20 درجة ) 2 درجة لكل خطوة



القائمة بالأعمال : سوسن خضر

مدرسو المقرر : د. نبيل علي

انتهى السلم

اسم الطالب:

سنة أولى -

السؤال الأول:

اجب بصح أو خطأ (12 د)

- 1- البيانات هي حقائق أو رموز تكون المادة الخام حيث تجري عليها العمليات
- 2- تعتبر الطابعة من وحدات الإخراج
- 3- الذاكرة ROM تفقد محتوياتها بمجرد إيقاف تشغيل الجهاز
- 4- اختصار وحدة المعالجة المركزية ALU
- 5- الفأرة ليست من وحدات الإخراج
- 6- كل 1 byte يساوي 16 bit.
- 7- يتم عرض الشرائح في برنامج word
- 8- ctr+b طباعة مستند
- 9- لجعل الخط غامق في برنامج word نستخدم الزر
- 10- تقوم وحدة المعالجة المركزية بالعمليات الحسابية والمنطقية
- 11- ctr+s محاذاة النص إلى اليمين
- 12- الذاكرة التي يمكن تعديل بياناتها والتعامل معها هي ROM

السؤال الثاني: (20 د)

قم بالتحويل بين الأنظمة:

$$-1 \quad ()_{16} = (101100101001011)_2$$

$$-2 \quad ()_8 = (279AB)_{16}$$

$$-3 \quad ()_2 = (3EA)_{16}$$

$$-4 \quad ()_2 = (54)_{10}$$

السؤال الثالث (15 د):

اجب عن الأسئلة التالية:

- 1- ماناتج جمع العددين ( 11011.101 ) ، ( 1110.11 )
- 2- ماناتج جمع العددين  $(272)_8$  ،  $(456)_8$
- 3-  $= (9E)_{16} + (253)_8$

السؤال الرابع: (23 د)

اكتب خوارزمية وارسم المخطط الخوارزمي لحل الدالة  $y = \frac{3x+5}{4x-8}$ .

مدرس المقرر: د.نبيل علي

طرطوس 2023/8/14

مع التمنيات بالتوفيق والنجاح



جامعة طرطوس  
كلية العلوم  
قسم الرياضيات  
اسم الطالب:  
الدرجة: /70/  
المدة: ساعتان  
امتحان مقرر مدخل إلى الحاسب  
سنة أولى / رياضيات  
الدورة الفصلية الثانية للعام 2022-2021  
السؤال الأول: 20 درجة  
أجب بكلمة صح أو خطأ مع تصحيح الخطأ.

1- www هو اختصار ل windows word wide.

2- كل 1 byte يساوي 16 bit.

3- الذاكرة ROM هي اختصار ل Random option memory.

4- CU هي اختصار ل Central Unit.

5- الشاشة من أجهزة الإدخال.

6- تقوم وحدة الحساب والمنطق بإنجاز العمليات بإشراف وحدة المعالجة المركزية.

7- ROM هي ذاكرة للقراءة فقط.

8- المجلد يحتوي ملفات.

9- RAM تفقد محتوياتها بمجرد إيقاف تشغيل الجهاز.

10- الفارة هي من أجهزة الإخراج.

السؤال الثاني: 20 درجة  
قم بالتحويل بين الأنظمة:

1-  $(279AB)_{16} = ( )_8$

2-  $(3DC)_{16} = ( )_2$

3-  $(13413)_8 = ( )_2$

4-  $(54)_{10} = ( )_2$

السؤال الثالث: 15 درجة  
أوجد ناتج مايلي:

1-  $(9E)_{16} + (253)_8$

2-  $(272)_8 + (456)_8$

3-  $(23f)_{16} - (55)_{10}$

السؤال الرابع: 15 درجة

اكتب المخطط الصندوقي لخوارزمية لإيجاد مجموع الأعداد الفردية وجداء الأعداد الزوجية للأعداد المحصورة بين 0 , 200.

مدرس المقرر: د. عائدة صائغ

طرطوس في 2022/7/6

انتهت الأسئلة مع تمنياتنا بالنجاح

**سلم تصحيح مقرر مدخل الى الحاسب س1/ رياضيات / الدورة الفصلية**  
**الثانية للعام الدراسي 2021-2022**

**السؤال الأول: (20 درجة) درجتان لكل اجابة**

- 1- خطأ ، world wide web .
- 2- خطأ ، 1byte= 8bit .
- 3- خطأ ، read only memory (ROM) .
- 4- خطأ ، control unit .
- 5- خطأ ، الشاشة من أجهزة الإخراج.
- 6- خطأ ، بإشراف لوحة التحكم.
- 7- صح.
- 8- صح.
- 9- صح.
- 10- خطأ ، أجهزة الإدخال.

**السؤال الثاني: (20 درجة) 5 درجات لكل اجابة**

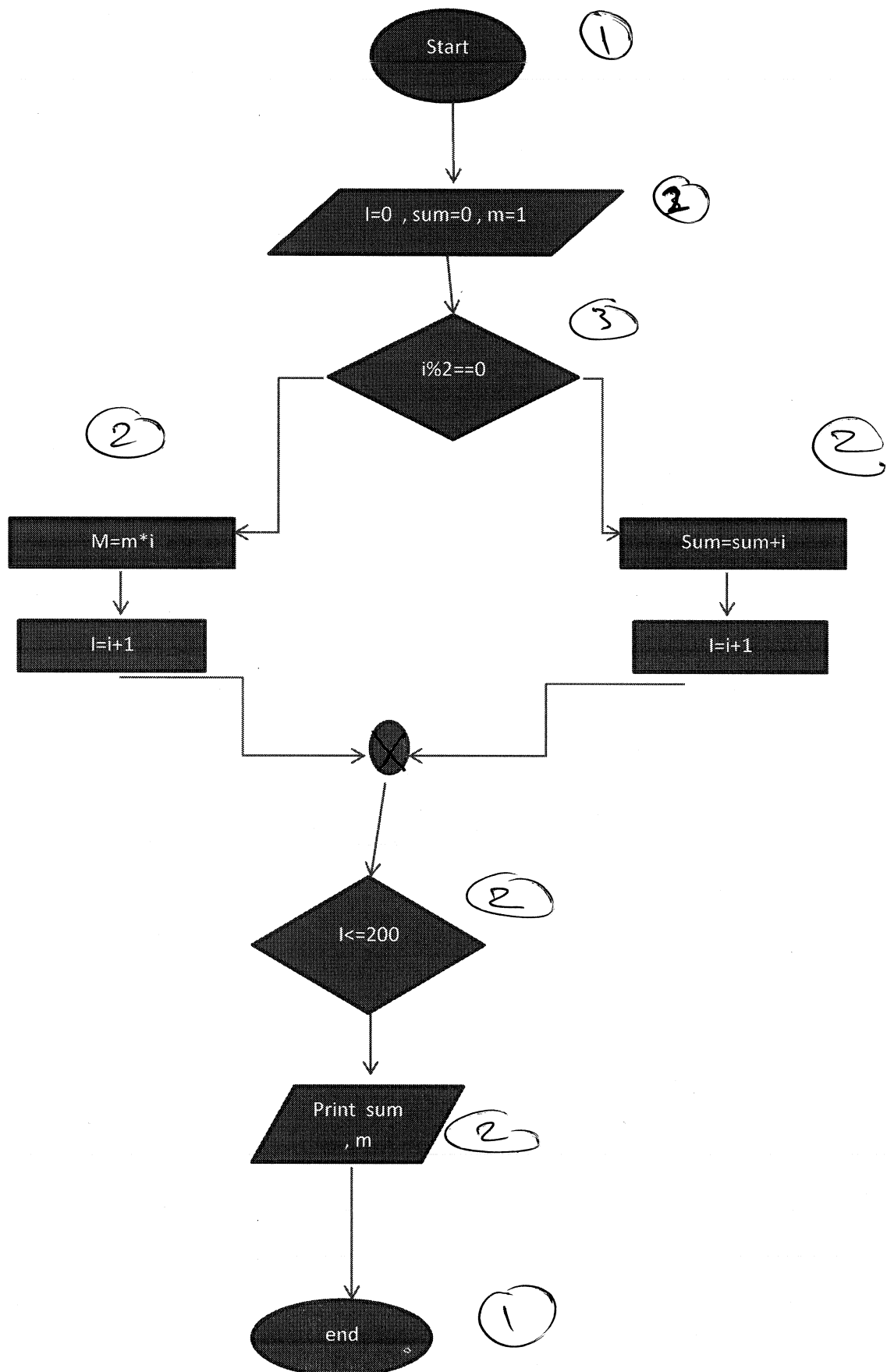
- 1-  $(00100111100110101011)_2 = (279AB)_{16}$
- 2-  $(001111011100)_2 = (3DC)_{16}$
- 3-  $(001011100001011)_2 = (13413)_8$
- 4-  $(110110)_2 = (54)_{10}$

**السؤال الثالث: (15 درجة) 5 درجات لكل اجابة**

- 1-  $(101001001)_2 = (010101011)_2 + (10011110)_2 = (253)_8 + (9E)_{16}$
- 2-  $(750)_8 = (456)_8 + (272)_8$
- 3-  $= (001000111111)_2 - (110111)_2 = (23F)_{16} - (55)_{10}$   
 $(001000001000)_2$

**ملاحظة: تقبل أي طريقة للتحويل والحل المهم أن يكون تطابق في الأنظمة عند الجمع أو الطرح.**

السؤال الرابع: (15 درجة)



جامعة طرطوس	امتحان مقرر مدخل إلى الحاسب	اسم الطالب:
كلية العلوم	سنة أولى / الرياضيات	الدرجة: /٧٠/
قسم الرياضيات	الدورة الفصلية الأولى للعام ٢٠٢١-٢٠٢٢	المدة: ساعتان

#### السؤال الأول: ٢٠ درجات

- أجب بكلمة صح أو خطأ مع تصحيح الخطأ.
- ١- النظام الحاسوبي يقوم بثلاث عمليات أساسية.
  - ٢- تتألف المكونات المادية للحاسوب من أربع وحدات أساسية.
  - ٣- المعلومات هي عبارة عن البيانات أثناء معالجتها.
  - ٤- الثيرا بايت تعادل حوال ألف مليون حرف.
  - ٥- CPU تقع على لوحة كهربائية تدعى RAM.
  - ٦- DVD يعد من وحدات التخزين الخارجية.
  - ٧- تقوم ALU بإنجاز العمليات بإشراف CPU.
  - ٨- (Ctrl+R) في برنامج Word تستخدم من أجل محاذاة النص بجهة اليسار.
  - ٩- (Ctrl+P) تستخدم من أجل حفظ الملف.
  - ١٠- الفأرة ليست من وحدات الادخال.

#### السؤال الثاني: ٢٠ درجات

قم بالتحويل بين الأنظمة :

- ١-  $(279AB)_{16} = ( )_8$
- ٢-  $(3DC)_{16} = ( )_2$
- ٣-  $(13413)_8 = ( )_2$
- ٤-  $(54)_{10} = ( )_2$

#### السؤال الثالث: ١٥ درجة

أوجد ناتج مايلي :

- ١-  $(9E)_{16} + (253)_8$
- ٢-  $(272)_8 + (456)_8$
- ٣-  $(23f)_{16} - (55)_{10}$

#### السؤال الرابع: ١٥ درجة

اكتب المخطط الصندوقي لخوارزمية لإيجاد مجموع الاعداد الزوجية وجداء الاعداد الفردية للأعداد المحصورة بين 0, 100.

انتهت الأسئلة مع أطيب التمنيات بالنجاح مدرس المقرر: د. عائدة صائمه



$$4) (54)_{10} = (110110)_2$$

54	2	0
27	2	1
13	2	1
6	2	0
3	2	1
1	2	1
0	1	

5 درجات لكل طلب 15 33

$$1) (9E)_{16} + (253)_8$$

حول العددين حسب ما يكونوا من نفس النظام. ~~ال~~ وتقبل أي طريقة  
لكل الذي يؤدي إلى جواب صحيح.

حول العددين إلى ثنائي أو عشري حول أحدهما إلى 16  
أو عشري إلى ثنائي  
طبع الحل مقبولة.

$$9E \rightarrow (1001110)_2, (253)_8 \rightarrow (10101011)_2$$

ثم نجمع

$$(1001110)_2 + (10101011)_2 = (101001011)_2$$

$$2) (272)_8 + (456)_8 = (750)_8$$

$$3) (23f)_{16} - (55)_{10}$$

تقبل أي طريقة للحل ولا تحويل  
المهم يكون العددان من نفس  
النظام.

$$(23f)_{16} \rightarrow (001000111111)_2$$

$$(55)_{10} \rightarrow (110111)_2$$

$$(00100011111)_2 - (110111)_2$$

نظم

$$= (001000001000)_2$$

Start ①

15

ع

i = 0  
sum = 0  
m = 1 ②

Yes ②  
i % 2 = 0

No

sum = sum + i ②

i = i + 1 ①

m = m \* i ②

i = i + 1 ①

Yes ②  
No  
i <= 100

Print  
sum, m ①

END ①

جامعة طرطوس  
كلية العلوم  
قسم الرياضيات  
امتحان مقرر مدخل إلى الحاسب  
سنة أولى / رياضيات  
الدورة الفصلية الثانية للعام ٢٠٢٠-٢٠٢١  
اسم الطالب:  
الدرجة: /٧٠/  
المدة: ساعتان

السؤال الأول: اجب بصح أو خطأ ( ١٠ درجات )

- ١- البيانات هي حقائق أو رموز تكون المادة الخام حيث تجري عليها العمليات
- ٢- تعتبر الطابعة من وحدات الإخراج
- ٣- الذاكرة ROM تفقد محتوياتها بمجرد إيقاف تشغيل الجهاز
- ٤- لوحة التحكم توجد في شريط المهام
- ٥- اختصار وحدة المعالجة المركزية ALU
- ٦- الفأرة ليست من وحدات الإخراج
- ٧- وحدة التحكم تقع على اللوحة الإلكترونية تدعى لوحة الأم
- ٨- الملف يحتوي على مجموعة من المجلدات
- ٩- يتم عرض الشرائح في برنامج word
- ١٠- الذاكرة التي يمكن تعديل بياناتها والتعامل معها هي ROM

السؤال الثاني: قم بالتحويل بين الأنظمة. (٢٠ درجة)

$$\begin{aligned} ١- ( )_2 &= (٥٣)_{10} \\ ٢- ( )_8 &= (١٠١٠١٠١١)_2 \\ ٣- ( )_2 &= (١٠١١٠٠١٠١٠١٠١)_2 \\ ٤- ( )_2 &= (٨٧٣)_{10} \end{aligned}$$

السؤال الثالث : أوجد ناتج مايلي: (٥ درجة)

$$\begin{aligned} ١- & (٥٧٣)_8 - (٧٤٢)_8 = \\ ٢- & (١٠٠١١٠٠٠)_2 - (١٠٠١١٠١١)_2 = \text{باستخدام المتمم الثنائي} \\ ٣- & (٠١٠١٠٠١)_2 + (٣٤٤)_{10} = \end{aligned}$$

السؤال الرابع: اجب عن السؤال: (٢٥ درجة)

١- اكتب الخوارزمية والمخطط التدفقي لإيجاد جمع الأعداد الزوجية وجداء الأعداد الفردية المحصورة بين ٢٥-٢٠٠



- سام تصحيح مقرر في الحساب / س1 / رياضيات الدورة الفصلية الثانية  
للعام ٢٠٢٠ - ٢٠٢١

السؤال الأول : ١٥ درجات

- ١- صحیح ① 2- صحیح ① 3- خطأ ① 4- خطأ ① 5- خطأ ①  
6- صحیح ① 7- خطأ ① 8- خطأ ① 9- خطأ ① 10- خطأ ①

السؤال الثاني : 2٥ درجة

$$(53)_{10} = (110101)_2 \quad [1]$$

53	2	1
26	2	0
13	2	1
6	2	0
3	2	1
1	2	1
0		

(5)

$$(1247)_8 = (111010101)_2 \quad [2]$$

كل ثلاث خانة من الثنائي تعادل خانة في الثماني (5)

$$(594B)_{16} = (10110101011011)_2 \quad [3]$$

(5) 5 9 4 B

كل أربع خانة من الثنائي تعادل خانة في العشري

$$(100001110011)_2 = (873)_{16} \quad [4]$$

(5)

السؤال الثالث :  $(742)_8 - (573)_8 = (147)_8$  [1]

$= (10011011)_2 - (10011000)_2$  [2]

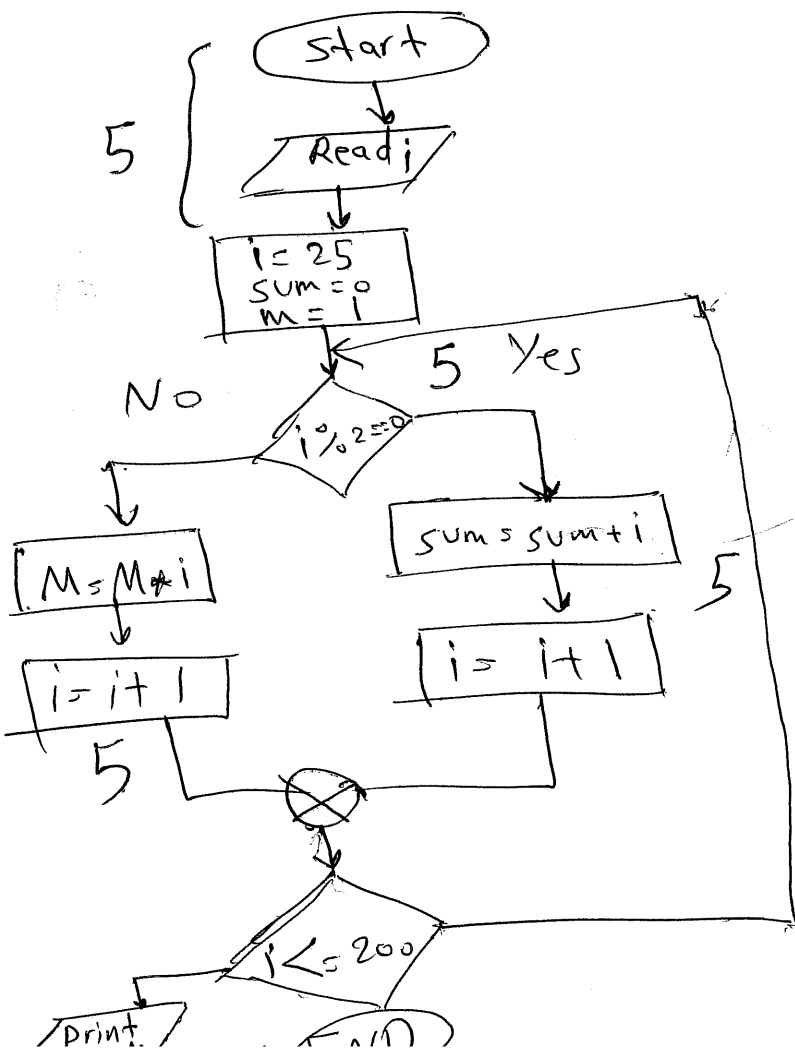
كول  $(10011011)_2$  الى قسم اعدادي  $(10011011)_2$  قسم  $(01100100)_2$  .  
 قسم الى قسم اثنائي فيصبح  $(01100101)_2$  قسم  $(10011000)_2$  فيصبح  $(11111101)_2$

$= (3EA)_{16} + (0101001)_2$  [3]

كول  $(3EA)_{16}$  الى ثنائي فيصبح  $(00111101010)_2$  قسم  $(0101001)_2$

$(010000010011)_2 = (00111101010)_2 + (0101001)_2$

السؤال الرابع : 25



1. start
2. Read i
3. i = 25, sum = 0, M = 1
4. i ≠ (i % 2 == 0) goto 5
5. sum = sum + i
6. i = i + 1
6. else M = M \* i
7. i = i + 1
7. if (i <= 200) goto 4
8. else print sum, M
9. END

م. ربيع بن

السؤال الاول : أجب بعبارة صح أو خطأ مع تصحيح العبارة الخاطئة لكل مما يلي : (10 درجة)

- 1- يستخدم مفتاحي Ctrl + X لنقل نص ومفتاحي Ctrl + V للصق نفس النص في مكان آخر .
- 2- يمكن إدراج رأس وتذييل للصفحة من قائمة إدراج .
- 3- يمكن إدراج أرقام الصفحات في رأس الصفحة و في تذييل الصفحة أيضاً .
- 4- لا يمكن كتابة عنوان المستند داخل رأس الصفحة .
- 5- يتكون نظام العد الثماني من الارقام من 1 الى 7

السؤال الثاني : اختر الاجابة الأكثر صحة مما يلي : (10 درجة)

- 1- يسمى استخدام الحاسبات كوسيلة لإنشاء ومعالجة البيانات والمعلومات :  
ا- نظم المعلومات . ب - نظم الحاسبات . ج- نظم البرمجيات . د- ليس أيا مما سبق .
- 2- سرعة الحاسب تقاس بوحدة هي : ا- غيغابايت . ب- بايت . ج- غيغاهرتز . د- هرتز .
- 3- تسمى الذاكرة العشوائية : ا- ROM . ب- CDROM . ج- RAM . د- ليس أيا مما سبق .
- 4- تقاس ذاكرة وسعة الحاسب بـ : ا- بت . ب- بايت . ج- ميغابايت . د- غيغابايت .
- 5- W.W.W هي اختصار لـ : ا- انترانت . ب- انترنت . ج- الشبكة العنكبوتية العالمية . د- كل ما سبق .

السؤال الثالث : أجب عن الاسئلة التالية : (20 درجة)

- 1- ما هي حسنات و سينات نظام التعليم عن بعد (تعداد فقط) .
- 2- وضح معنى المصطلحات التالية : RAM - ROM - CPU - HD - WWW
- 3- باستخدام المتمم الثنائي أوجد ناتج العمليات التالية :  
 $(11001010)_2 - (111011011)_2$  ،  $(111)_2 - (1111)_2$
- 4- حول الاعداد التالية الى مكافئاتها :  
 $(567)_8 = ( )_{16}$  ،  $(AD3)_{16} = ( )_2$

السؤال الرابع : حل العمليات الحسابية التالية ( 30 درجة)

- أ.  $(101110)_2 + (195)_{10} = ( )_2$
- ب.  $(10010)_2 + (F60)_{16} = ( )_2$
- ج.  $(10011)_2 * (11010)_2 = ( )_8$
- د.  $(396)_{16} \div (100)_2 = ( )_8$
- هـ.  $(100101)_2 - (34)_8 = ( )_2$
- و.  $(454)_8 - (5A)_{16} = ( )_2$

مع التمنيات بالتوفيق والنجاح

السؤال الاول : أجب بعبارة صح أو خطأ مع تصحيح العبارة الخاطئة لكل مما يلي : (10 درجة ... 2 درجة لكل جواب)

- 1- يستخدم مفتاحي Ctrl + X لنقل نص ومفتاحي Ctrl + V للصق نفس النص في مكان آخر..... صح
- 2- يمكن إدراج رأس وتذييل للصفحة من قائمة إدراج ..... صح
- 3- يمكن إدراج أرقام الصفحات في رأس الصفحة و في تذييل الصفحة أيضاً ..... صح
- 4- لا يمكن كتابة عنوان المستند داخل رأس الصفحة ..... خطأ .... الصواب ... يمكن كتابة عنوان المستند داخل رأس الصفحة
- 5- يتكون نظام العد الثماني من الارقام من 1 الى 7 .... خطأ .... الصواب ... من 0 الى 7

(في حال الاجابة الخاطئة لاينال الطالب الدرجة اذا لم يذكر تصحيح الخطأ)

السؤال الثاني : اختر الاجابة الاكثر صحة مما يلي : (10 درجة .. 2 درجة لكل جواب )

- 1- يسمى استخدام الحاسبات كوسيلة لانشاء ومعالجة البيانات والمعلومات :  
ا- نظم المعلومات . ب - نظم الحاسبات . ج- نظم البرمجيات . د- ليس أيا مما سبق .
- 2- سرعة الحاسب تقاس بوحدة هي : ا- غيغابايت . ب- بايت . ج- غيغاهرتز . د- هرتز .
- 3- تسمى الذاكرة العشوائية : ا- ROM . ب- CDROM . ج- RAM . د- ليس أيا مما سبق .
- 4- تقاس ذاكرة وسعة الحاسب بـ : ا- بت . ب- بايت . ج- ميغابايت . د- غيغابايت .
- 5- W.W.W هي اختصار لـ : ا- انترانت . ب- انترنت . ج- الشبكة العنكبوتية العالمية . د- كل ما سبق

السؤال الثالث : أجب عن الاسئلة التالية : (20 درجة)

- 1- ما هي حسنات وسينات نظام التعليم عن بعد (تعداد فقط) . (5 درجات)  
 الجواب :  
 الحسنيات تتضمن:  
 1-:مدرب واحد يستطيع أن يدرّب أكثر من شخص في أماكن مختلفة كثيرة  
 2-: اذا كان التعليم معتمداً الكمبيوتر، يمكن للطلاب تدريس أنفسهم وإعادة أجزاء من المنهاج التي لم يفهموها  
 3-: يمكن أن يكون التدريس في أي وقت 24 ساعة في اليوم، 7 أيام في الأسبوع .  
 4-: غالباً الإلكتروني أرخص مقارنة مع طرق التعليم التقليدية  
 السينات تتضمن :  
 1-: قد يفشل الإتصال بالإنترنت مؤقتاً لبعض الأسباب  
 2-: في بعض الأحيان قد تدفع ثمن كل دقيقة إتصال  
 3-: سرعة تثبيت أشكال التعليم الإلكتروني التي تتضمن الصور أو الأفلام المصورة قد تكون في بعض الأحيان بطيئة  
 4-: دروس التعليم الإلكتروني قد لا تكون متاحة لبعض الوقت عند تحديث البرامج أو إضافة مناهج جديد  
 5-: قد لا يكون هناك فرصة لسؤال المدرس عن مسألة معينة .

(يكتفى بخمس تعدادات فقط)

2- وضح معنى المصطلحات التالية ( تعتبر الاجابة صحيحة اذا كتب الطالب المصطلحات باللغة

الانكليزية) ( 5 درجات)

RAM .... الذاكرة العشوائية

ROM ..... ذاكرة القراءة فقط

- ① CPU .... وحدة المعالجة المركزية  
① HD .... القرص الصلب  
① WWW .... الشبكة العنكبوتية.

3- باستخدام المتمم الثنائي أوجد ناتج العمليات التالية (6 درجات ..... 3 درجات لكل اجابة )

$$(1111)_2 - (111)_2 , (111011011)_2 - (11001010)_2$$

<p>①</p> $\begin{array}{r} 111 \\ 1111 \\ \hline 10000 \end{array}$ <p>②</p> $\begin{array}{r} 1111 \\ 1111 \\ \hline 11111 \end{array}$ <p>③</p> $\begin{array}{r} 1111 \\ 1111 \\ \hline 11111 \end{array}$	<p>①</p> $\begin{array}{r} 11001010 \\ 111011011 \\ \hline 001000100 \end{array}$ <p>②</p> $\begin{array}{r} 001000100 \\ 11111111 \\ \hline 110111011 \end{array}$ <p>③</p> $\begin{array}{r} 110111011 \\ 11111111 \\ \hline 100010000 \end{array}$
---	---

4- حول الأعداد التالية الى مكافئاتها ( 4 درجات .... درجتين لكل اجابة )

$$(101011010011)_2 = (AD3)_{16} , (177)_{16} = (567)_8$$

السؤال الرابع : حل العمليات الحسابية التالية ( 30 درجة ..... 5 درجات لكل اجابة )

أ.  $(11110001)_2 = (195)_{10} + (101110)_2$  ب.  $(10010)_2 + (F60)_{16} = (111101110010)_2$

ج.  $(756)_8 = (11010)_2 * (10011)_2$  د.  $(1001)_2 = (34)_8 - (100101)_2$

هـ.  $(11010010)_2 = (5A)_{16} - (454)_8$  و.  $(345)_8 = (100)_2 \div (396)_{16}$

انتهى السلم

### يمنع استخدام الآلة الحاسبة

**السؤال الاول :** اجب بعبارة صح أو خطأ مع تصحيح العبارة الخاطئة لكل مما يلي : (20 درجة)

- 1- يستخدم مفتاحي Ctrl+X لنقل نص ومفتاحي Ctrl+V للصق نفس النص في مكان آخر .
- 2- يمكن إدراج رأس وتذييل للصفحة من قائمة إدراج .
- 3- يمكن إدراج أرقام الصفحات في رأس الصفحة وفي تذييل الصفحة أيضاً .
- 4- لا يمكن كتابة عنوان المستند داخل رأس الصفحة .
- 5- تقاس سرعة المعالج بالجيجا هرتز GHz .
- 6- يتكون نظام العد الثماني من الأرقام من 1 الى 7 .
- 7- الذاكرة ROM هي ذاكرة مؤقتة تزول البيانات منها بمجرد انقطاع التغذية الكهربائية .
- 8- كل 1 غيغا بايت يساوي 1024\*1024 بايت .
- 9- اصغر واحدة لقياس سعة التخزين هي البايت .
- 10- يستخدم البريد الالكتروني للتواصل مع الاشخاص حتى لو كانوا غير متصلين بالانترنت .

**السؤال الثاني :** اختر الاجابة الأكثر صحة مما يلي : (20 درجة)

- 1- يسمى استخدام الحاسبات كوسيلة لانشاء ومعالجة البيانات والمعلومات :  
ا- نظم المعلومات . ب - نظم الحاسبات . ج- نظم البرمجيات . د- ليس أيا مما سبق .
- 2- سرعة الحاسب تقاس بوحدة هي :  
ا- غيغابايت . ب- بايت . ج- غيغاهرتز . د- هرتز .
- 3- تسمى الذاكرة العشوائية :  
ا- ROM . ب- CDROM . ج- RAM . د- ليس أيا مما سبق .
- 4- أي من الاجهزة التالية تعتبر من أجهزة الادخال :  
ا- الفأرة . ب- لوحة المفاتيح . ج- المساح الضوئي . د- كل ما سبق .
- 5- تقاس ذاكرة وسعة الحاسب بـ :  
ا- بت . ب- بايت . ج- ميغابايت . د- غيغابايت .
- 6- ذاكرة تخزين البيانات بشكل مؤقت هي :  
ا- ROM . ب- CDROM . ج- RAM . د- ليس أيا مما سبق .
- 7- W.W.W هي اختصار لـ :  
ا- انترانت . ب- انترنت . ج- الشبكة العنكبوتية العالمية . د- كل ما سبق .
- 8- العدد  $(3BC.2E)_8$  مكافئ لـ :  
ا-  $(1110111100.001011110)_2$  . ب-  $(1674.260)_8$  . ج-  $(956.112)_{10}$  . د- كل ما سبق .
- 9- يمكن ادخال ملف صوتي الى مستند WORD من قائمة :  
ا- ملف . ب- تحرير . ج- عرض . د- ادراج .
- 10- لحفظ نفس الملف بأكثر من اسم نستخدم امر :  
ا- حفظ . ب- حفظ باسم . ج- نسخ . د- لصق .

**السؤال الثالث :** حل العمليات الحسابية التالية ( 10 درجة)

- أ.  $(101110)_2 + (159)_{10} = ( )_2$  . ب.  $(F90)_{16} + (1110)_2 = ( )_2$  .
- ج.  $(1)_8 + (1)_{16} = ( )_2$  . هـ.  $(100101)_2 - (34)_8 = ( )_2$  .
- د.  $(10010)_2 + (396)_{16} = ( )_8$  .

**السؤال الرابع :** اجب عن الاسئلة التالية : ( 20 درجة - 5 درجات لكل سؤال )

- 1- قارن بين الحاسب الشخصي والحاسب المحمول من حيث ( السعة - السرعة - الكلفة - الاستخدام ) .
- 2- ماهي انواع الشبكات مع توضيح الفارق بين الانترنت والانترانت والاكسترانت والشبكة العنكبوتية .
- 3- ما هي حسنات وسيئات التجارة الإلكترونية .
- 4- وضح معنى المصطلحات التالية : ( OS - Kbps - CPU - ROM - RAM ) .  
مع التمنيات بالتوفيق والنجاح

**السؤال الاول :** اجب بعبارة صح أو خطأ مع تصحيح العبارة الخاطئة لكل مما يلي : ( ٢٠ درجة ) ( درجتين لكل اجابة )

**ملاحظة :** لاينال الطالب الدرجة الا اذا صحح الخطأ .

- ١- صح .
- ٢- صح .
- ٣- صح .
- ٤- خطأ . **الصواب :** يمكن كتابة عنوان المستند داخل رأس الصفحة .
- ٥- خطأ . **الصواب :** تقاس سرعة المعالج بالميغا هرتز MHz .
- ٦- خطأ . **الصواب :** يتكون نظام العد الثماني من الارقام من ٠ الى ٧ .
- ٧- خطأ . **الصواب :** الذاكرة RAM هي ذاكرة مؤقتة تزول البيانات منها بمجرد انقطاع التغذية الكهربائية .
- ٨- خطأ . **الصواب :** كل ١ ميغا بايت يساوي ١٠٢٤\*١٠٢٤ بايت .
- ٩- صح .
- ١٠- خطأ . **الصواب :** يستخدم البريد الالكتروني للتواصل مع الاشخاص شرط أن يكونوا متصلين بالانترنت .

**السؤال الثاني :** اختر الاجابة الاكثر صحة مما يلي : ( ٢٠ درجة ) ( درجتين لكل اجابة )

- ١- يسمى استخدام الحاسبات كوسيلة لانشاء ومعالجة البيانات والمعلومات :
- ا- **نظم المعلومات** . ب - نظم الحاسبات . ج- نظم البرمجيات . د- ليس أيا مما سبق .
- ٢- سرعة الحاسب تقاس بوحدة هي : ا- غيغابايت . ب- بايت . ج- **غيغاهرتز** . د- هرتز .
- ٣- تسمى الذاكرة العشوائية : ا- ROM . ب- CDROM . ج- **RAM** . د- ليس أيا مما سبق .
- ٤- أي من الاجهزة التالية تعتبر من أجهزة الادخال :
- ا- الفأرة . ب- لوحة المفاتيح . ج- الماسح الضوئي . د- **كل ما سبق** .
- ٥- تقاس ذاكرة وسعة الحاسب بـ : ا- بت . ب- بايت . ج- **ميغابايت** . د- غيغابايت .
- ٦- ذاكرة تخزين البيانات بشكل مؤقت هي : ا- ROM . ب- CDROM . ج- **RAM** . د- ليس أيا مما سبق .
- ٧- W.W.W هي اختصار لـ : ا- انترنت . ب- انترنت . ج- **الشبكة العنكبوتية العالمية** . د- كل ما سبق .
- ٨- العدد  $(3BC.2E)_8$  مكافئ لـ :
- ا-  $(1110111000101110)_2$  . ب-  $(1674.260)_8$  . ج-  $(956.112)_{10}$  . د- كل ما سبق .
- ٩- يمكن ادخال ملف صوتي الى مستند WORD من قائمة : ا- ملف . ب- تحرير . ج- عرض . د- **اخراج** .
- ١٠- لحفظ نفس الملف بأكثر من اسم نستخدم امر : ا- حفظ . ب- **حفظ باسم** . ج- نسخ . د- لصق .

**السؤال الثالث :** حل العمليات الحسابية التالية ( ١٠ درجات ) ( درجتين لكل عملية )

$$\begin{aligned}
 \text{أ.} & \quad (10110)_2 + (109)_{10} = (159)_{10} \\
 & \quad \text{ب.} \quad (F90)_{16} + (1110)_2 = (11110011110)_2 \\
 \text{ج.} & \quad (1)_{16} + (1)_{16} = (10)_2 \\
 \text{د.} & \quad (396)_{16} + (10010)_2 = (1650)_8 \\
 \text{هـ.} & \quad (100101)_2 - (34)_8 = (1001)_2
 \end{aligned}$$

**السؤال الرابع :** اجب عن الاسئلة التالية : ( ٢٠ درجة - ٥ درجات لكل سؤال )

- ا- قارن بين الحاسب الشخصي والحاسب المحمول من حيث ( السعة - السرعة - الكلفة - الاستخدام ) .
- الجواب : ( ٥ درجات )

### الحاسب الشخصي

② **السعة** : تحتوي على اقراص صلبة كبيرة السعة بالاضافة الى احتوائها على الذاكرة العشوائية ( RAM )

② **السرعة** : سريعة نسبيا وتقاس سرعتها بوحدة ال GHz

② **الكلفة** : اسعارها في انخفاض مستمر.

② **الاستخدام** : تستخدم في المنزل، في المكاتب، للتعليم، لدى الاطباء. في الواقع على الجميع معرفة كيفية تشغيل

الكمبيوتر هذه الايام

الكمبيوتر المحمول

② **السعة** : تحتوي على اقراص صلبة كبيرة السعة بالاضافة الى احتوائها على الذاكرة العشوائية ( RAM ) عادة تكون اضعف من الكمبيوترات الشخصية ذات نفس السعر.

السرعة : سريعة نسبيا وتقاس سرعتها بوحدة ال - GHz عادة تكون ابطأ من الكمبيوترات الشخصية ذات نفس السعر.

② **الكلفة** : نظرا لكون مكونات الحاسب مصغرة فيوجد كلفة اضافية على سعر الكمبيوتر الشخصي بنفس المواصفات.

② **الاستخدام** : تستخدم من قبل رجال الاعمال، الاشخاص الذين يتنقلون بكثرة، وفي الأعمال التعليمية.

٢- ماهي انواع الشبكات مع توضيح الفارق بين الانترنت والانترانت والاكسترنات والشبكة العنكبوتية .

الجواب : ( ٥ درجات )

انواع الشبكات ( الانترنت - الانترانت - الاكسترنات - الشبكة العنكبوتية - الشبكات المحلية ) ( درجة فقط )  
الانترنت هي عبارة عن مجموعة من شبكات الكمبيوتر المختلفة التي تتصل فيما بينها لتكون شبكة كمبيوتر عالمية. ( درجة فقط )

الشبكة العنكبوتية العالمية (World Wide Web) هي جزء صغير من الإنترنت فقط. ( درجة فقط )

شبكة الانترانت هي عبارة عن شبكة محلية تستخدم تكنولوجيا الإنترنت ضمن بيئة معزولة. ( درجة فقط )

الاكسترنات هي نوع خاص من الانترانت حيث يتمكن بعض المستخدمين من الدخول اليها من خارج الشركة. ( درجة فقط )

٣- ما هي حسنات وسينات التجارة الإلكترونية . ( ٥ درجات )  
الجواب :

حسنيات وسينات التجارة الإلكترونية

الحسنيات : ( ٣ درجات ) يكتفي بثلاثة تعادلات فقط

- خدمات متوفرة على مدار الأسبوع

- تشكيلة وكمية كبيرة من البضائع

- معلومات مفصلة عن السلع

- القدرة على مقارنة الأسعار

- امكانية توصيل البضائع المطلوبة

- الحق بإرجاع البضائع التالفة.

السينات : ( ٢ درجة ) يكتفي بتعادلين فقط.

- احتمال سرقة أرقام بطاقة الائتمان

- من الممكن أن يكون الموقع غير حقيقي

- وجود رسوم لإعادة البضائع التالفة

- عدم وجود اتصال مباشر مع البائع.

٤- وضح معنى المصطلحات التالية : ( OS - Kbps - CPU - ROM - RAM ) . ( ٥ درجات )

الجواب : ( درجة لكل مصطلح )

RAM-Random Access Memory (الذاكرة العشوائية)



الجمهورية العربية السورية  
الجامعة السورية  
الكلية الهندسية  
قسم الرياضيات

اسم بصحيح :مصحح  
الى الحاسب  
للعام الدراسي ٢٠٢٠-٢٠١٩  
الدورة الاولى - السنة الاولى

العلامة العظمى : ٧٠

ROM-Read Only Memory (ذاكرة القراءة فقط)  
CPU-Central Processing Unit (وحدة المعالجة المركزية)  
Kbps-Kilobits Per Second (كيلو بايت لكل ثانية)  
Operating System (نظام التشغيل)

انتهى السلم

مدرس المقرر : د. عائدة صائمة

م. وسام خانم

جامعة طرطوس  
كلية العلوم  
قسم الرياضيات  
امتحان مقرر مدخل إلى الحاسب  
سنة أولى / رياضيات  
الدورة الفصلية الأولى للعام 2018-2019  
اسم الطالب:  
الدرجة: /70/  
المدة: ساعتان

السؤال الأول: /10 درجات/

أجب بكلمة صح أو خطأ مع تصحيح الخطأ.

- 1- www هو اختصار ل windows word wide.
- 2- كل 1 bite يساوي 16 bit.
- 3- الذاكرة ROM هي اختصار ل Random option memory.
- 4- CU هي اختصار ل Central Unit.
- 5- تعتمد جودة الصورة على طول الشاشة.

السؤال الثاني: /20 درجة/

- 1- عرف الملف وعدد أنواع الملفات واذكر امتداد كل نوع.
- 2- عرف القرص الصلب hard disk وكيف تصنف الأقراص الصلبة مع الشرح.

السؤال الثالث: /20 درجة/

- 1- أوجد ناتج جمع العددين 272 + 456 في النظام الثماني.
- 2- حول العدد (78.3D) من النظام الست عشري إلى النظام الثماني.
- 3- أوجد ناتج طرح العددين باستخدام المتمم الثنائي (10001-10100).
- 4- حول العدد (11010) من النظام الثنائي إلى النظام العشري.

السؤال الرابع: /20 درجة/

- 1- عدد أنواع المخططات التدفقية.
- 2- اكتب خوارزمية لإيجاد جذور الأعداد من 1 إلى 100.
- 3- اكتب خوارزمية لإيجاد مساحة مستطيل طول ضلعه L وعرضه W.

انتهت الأسئلة مع تمنياتنا بالنجاح

طرطوس في 2018/1/22

مدرس المقرر: د. عائدة صائمة

م. نادرين سليمان + م. رنيم حسن

سلم تصحيح مقرر مدخل إلى الحاسب سنة أولى رياضيات الدورة الفصلية الأولى للعام  
2019-2018

السؤال الأول: 10 عشر

- 1- خطأ والصح:  $\text{www world wide wem}$  ②
- 2- خطأ والصح:  $1 \text{ byte} = 1 \text{ bit}$  ②
- 3- خطأ والصح:  $\text{Read only memory}$  ②
- 4- خطأ والصح:  $\text{CU control unit}$  ②
- 5- خطأ والصح: دقة الشاشة ②

السؤال الثاني: 20 عشرين

③ الملف هو عبارة عن مجموعة من البيانات النصية والرقمية والصور والتي تقوم بخزن نوع معين من أنواع البيانات  
أنواع الملفات:

- 1- ④ الملفات التخزينية لتخزين البيانات والمعلومات (النصية (txt) الصور (gif) الصوتية (wav) الفيديو (avi) ②
- 2- ② ملفات النظام: الملفات الخاصة بتشغيل الحاسوب مثال sys
- 3- ② الملفات التنفيذية هي التي تقوم بتشغيل برامج التطبيقات ولغات البرمجة مثال com

③ القرص الصلب: هو جهاز التخزين الرئيسي في الكمبيوتر وهو عبارة عن جهاز داخلي  
تصنيف الأقراص حسب:

- 1- ② سعة تخزينها: كمية المعلومات القادرة على تخزينها
- 2- ② سرعة دورانها: سرعة الأقراص ضمن القرص الصلب
- 3- ② متوسط زمن وصول المعلومة: الفاصل الزمني بين تلقي القرص الأمر وإجاده فعلياً.

السؤال الثالث: 20 عشرين

⑤  $456 + 272 = 750$

⑤  $(78.d3)_{16} = (001111000.1011001100)_2 = (170.546)_8$

⑤  $10001-01011=11101$

⑤  $(11010)_2 = (26)_{10}$

السؤال الرابع:

20

- 1- مخططات التتابع البسيط
- 2- مخططات التفرع
- 3- مخططات التكرار البسيط
- 4- مخططات التكرار المتداخلة

الخوارزمية الاولى:

```
1 start
2 Let i=0
3 Let i=i+1
4 Let J=Sqrt(i)
5 if i<100 goto 3
Else goto 6
6 print J
7 END
```

الخوارزمية الثانية:

```
1 START
2 Rrad (l,w)
3 LET S= L*W
4 PRINT S
5 END
```